

# Saint-Laurent *sur Sèvre*



Bulletin Municipal  
N°56  
Mars 2016





Marché de Noël, le 19 décembre



Le Fabuleux Destin de Not'Perfect, le 20 décembre



Spectacle des Frères Colle, le 21 décembre



Le Tour des Balcons, le 3 janvier



Après-midi jeux, le 9 janvier



Match d'improvisation, le 16 janvier



Le Voyage de Gulliver, le 31 janvier



Las Gabachas de la Cumbia, le 27 février





Guy-Marie MAUDET

“ Dans la quasi-totalité des communes, la baisse des dotations de l'Etat est effective et nécessite des choix budgétaires, afin de maintenir l'autofinancement nécessaire à l'investissement. Oui, des efforts doivent être réalisés, y compris dans les collectivités locales pour contribuer au redressement des finances publiques. Saint-Laurent, malgré sa bonne santé financière, a dû faire des choix pour les mois à venir et rester attentif dans sa prospective financière pour poursuivre son développement. La première règle qui s'est imposée, fut la recherche d'économies.

Le premier regard s'est porté sur les dépenses de fonctionnement :

- analyse plus affinée, voire baisse des subventions versées aux différents services tout en maintenant l'aide aux jeunes,
- diminution des aides pour des soutiens spécifiques (ex : les classes de neige),
- restructuration des postes de personnel allant jusqu'au non-renouvellement, ou encore une réflexion intercommunale avec Saint-Malô-du-Bois avec une mise à disposition du personnel,
- et aussi, et chacun le sait, « *la meilleure énergie est celle qui n'est pas consommée* ». C'est vrai avec l'éclairage public et sur l'ensemble des bâtiments communaux, où des amplitudes d'éclairage ou de chauffage sont modifiées. Sur la mairie aussi, l'isolation totale du bâtiment entraînerait une réelle baisse de consommation. Des subventions importantes sont attendues pour ce projet.

Un deuxième regard porte sur les ressources, comme les taxes locales dont l'augmentation de 1,5% sera à nouveau proposée au Conseil Municipal d'avril. Comme en 2015, une baisse de la taxe d'assainissement sera associée pour compenser cette augmentation, et donc conforter l'idée que l'habitant ne doit pas être le seul à supporter le déficit public. Dans les ressources communales, il faut aussi compter sur la bonne gestion des fonds de la Communauté de Communes. Ces fonds permettent aujourd'hui de compenser certaines baisses et même de porter des investissements sur des compétences transférées. La maison médicale près de la micro crèche devrait être livrée en fin d'année et l'extension de la ZAE de la Gare, soit 4 ha, sera réalisée. La réalisation de la salle multi-activités est possible grâce au concours financier de 236 000 euros de la Communauté de Communes. A cette somme s'ajoutent des aides spécifiques de l'Etat de 400 000 euros. Positionnée sur le plateau scolaire à proximité des services jeunesse, cette construction d'1 500 000 euros TTC, spécialement réservée aux scolaires, vient combler un manque et apporter une réponse adaptée pour l'activité physique. Le début des travaux est prévu pour mai 2016 et la livraison à la rentrée scolaire 2017.

Pour rester dans les principales réalisations 2016, il faut ajouter, après les travaux d'assainissement, l'aménagement sécuritaire et paysager du boulevard de la Rochejaquelein pour plus de 300 000 euros au budget communal. Le revêtement enrobé financé par le Conseil Départemental sera terminé pour l'été.

Un troisième regard se porte aussi sur l'accueil de nouvelles familles, de nouveaux habitants à Saint-Laurent. L'offre locative augmente avec 3 logements supplémentaires dans la rue de la Bachelierie et 3 logements en devenir dans la rue de la Jouvence. On compte aussi l'accès à la propriété avec la création de 55 parcelles allant de 400 à 900 m<sup>2</sup> qui seront disponibles à la vente en fin d'année dans le nouveau lotissement Sainte-Anne situé à l'entrée de Saint-Laurent en venant de Saint-Malô.

Sans transition, voici quelques informations :

La Communauté de la Sagesse accueille 2 réfugiés érythréens avec le soutien du Secours Catholique, des communautés, du CCAS et de la paroisse : un bel exemple de solidarité !

Dans le cadre des manifestations du Tricentenaire de la mort du Père de Montfort, Saint-Laurent vivra 3 jours intenses d'animations en présence de toute la grande « famille » montfortaine internationale, du 25 au 28 avril.

Le samedi 9 avril, l'humoriste comédienne Ariane BRODIER sera à la Clef des Champs. Réservez vite votre place, et retrouvons-nous nombreux pour nous distraire.



## SOMMAIRE

- 2 ■ Pris sur le vif
- 3 ■ Le Mot du Maire
- 4-7 ■ La Vie Municipale
- 8-9 ■ Délibérations du Conseil Municipal
- 10 ■ Activité économique
- 11 ■ Infos travaux
- 12-16 ■ La Vie de la Cité
- 17-20 ■ La Vie des Associations
- 21-23 ■ Agenda des manifestations

## PROCHAINE PARUTION

Le prochain bulletin vous parviendra **fin juin 2016**.

Les associations doivent remettre, par internet si possible, leurs articles (format Word) et photos numériques haute définition (JPEG) **avant le 4 juin**.

**Tout article reçu au-delà de cette date ne figurera pas sur le bulletin.**

Les messages sont à adresser à : [catherine.loiseau@saintlaurentsursevre.fr](mailto:catherine.loiseau@saintlaurentsursevre.fr)  
Merci de votre compréhension.



Mairie

Place de la Mairie

85290 SAINT-LAURENT-SUR-SÈVRE

Tél. 02 51 67 81 44 - Fax 02 51 67 81 41

E-mail : [mairie@saintlaurentsursevre.fr](mailto:mairie@saintlaurentsursevre.fr)

[www.saintlaurentsursevre.fr](http://www.saintlaurentsursevre.fr)

Bulletin réalisé par la Commission Communication.  
Photo de couverture prise d'ULM par Jacques ROUSSEAU.  
Photos : Gérard TESSIER, Alain VIGNERON, Pierre GIRAUD et Anthony BILLAUD. Composition & impression : ICI, Cholet.  
Dépôt légal 1<sup>er</sup> trimestre - N° 488

## UNE NOUVELLE IDENTITÉ VISUELLE POUR NOTRE COMMUNE !

En octobre 2015, un projet de création d'une nouvelle identité visuelle pour notre commune a été lancé. En effet, après avoir constaté la nécessité d'harmoniser les supports de communication (site internet, bulletin municipal, etc.), la commission a fait appel à une agence de communication pour la création d'un nouveau logo qui donnerait une image dynamique et attractive de la commune. Au bout de plusieurs heures de travail, deux visuels ont été soumis au choix du Conseil Municipal de janvier 2016, lequel a voté pour le logo ci-dessous.

■ La Commission Communication



## Travaux du boulevard de la Rochejaquelein

Le boulevard de la Rochejaquelein, c'est la route départementale 752 qui relie entre autres, Cholet à Pouzauges et le sud Vendée. Les derniers comptages montrent qu'à Saint-Laurent, environ 6000 véhicules dont 17% de poids lourds empruntent cet axe chaque jour.

### QUELS SONT LES OBJECTIFS DU CHANTIER ?

Trois objectifs sont poursuivis :

#### La sécurité

La largeur de la voie de 7,50 m actuellement doit être réduite à 6 mètres. Le maintien du tourne à gauche sera minimisé, tandis que deux plateaux surélevés en résine de couleur seront aménagés au carrefour vers la rue de la Touche et face au cœur du hameau du Chiron.

#### Le confort

28 places de stationnement balisées doivent être réalisées, tandis que des cheminements piétons accessibles (d'une largeur d'1,40 m), de couleur côté habitation et en béton balayé côté Sèvre, doivent être aménagés.

#### L'embellissement

Un programme de végétalisation de l'ensemble avec création de massifs, habillage de pieds de mur et plantations diverses et variées côté Sèvre est prévu. L'entreprise CHOLET TP a été retenue pour réaliser cette opération qui va débuter le 18 avril 2016. L'équipe, composée d'ouvriers spécialisés et de conducteurs

d'engins, optimisera la bonne réalisation des travaux. Le chef de chantier assurera les relations avec les riverains. Afin de garantir la bonne sécurité des riverains et des travailleurs, les travaux seront exécutés en route barrée.

### CES TRAVAUX SE DÉROULERONT EN 3 PHASES

#### I - Du 18 avril au 3 juin 2016

Assainissement des eaux pluviales : création d'avaloirs, raccordement des riverains et construction d'acodraïns, pose des bordures, revêtement des trottoirs et parkings et réparation de la chaussée.

#### II - Du 6 juin au 10 juin 2016

Couche de roulement de la chaussée par le CG 85 (du pont sur la Sèvre jusqu'à la limite du département des Deux-Sèvres).

#### III - Du 13 juin au 17 juin 2016

Travaux de finition : plateaux en enrobé, résine et signalisation horizontale. Les travaux de plantation seront réalisés quant à eux au mois de novembre. Faute de disponibilité parcellaire, l'aménagement du cheminement en bordure de Sèvre est différé.

Une réunion d'information sur les travaux avec les riverains est fixée le **MERCREDI 6 AVRIL 2016 À 19H EN MAIRIE.**

■ La Commission Travaux

## Des mesures d'économie en matière d'éclairage public

### RÉNOVATION DE L'ÉCLAIRAGE PUBLIC

Les investissements de ces dernières années sur les installations d'éclairage public ont permis des économies d'énergie d'environ 38% entre 2006 et 2014.

La consommation actuelle est de 197 980 kWh pour un coût de 28 964 €.

Pour rester dans ces mesures d'économie, les travaux vont se poursuivre. Il s'agit notamment de :

- remplacer les boules translucides actuelles

(éclairage vers le ciel) par des luminaires première génération qui apportent un éclairage de meilleure qualité et une diffusion optimisée,

- équiper des armoires avec des horloges astronomiques.

### MODIFICATION DU TEMPS DE FONCTIONNEMENT

Par souci d'économie et pour des raisons environnementales, la commission a travaillé sur la hiérarchisation des voies, et sur les

régimes de fonctionnement associés.

Il a donc été décidé de diminuer l'amplitude de l'éclairage d'une heure par nuit dans certaines zones ce qui permet de réaliser une économie de 1 000 €/an. **L'éclairage sera donc coupé de 22h30 à 6h30 au lieu de 23h00 à 6h00.**

Les axes principaux et les carrefours de sécurité resteront allumés toute la nuit.

■ Benoît BREBION

## Le paysage de notre commune...

### ESPACE VERT DU CALVAIRE, RUE DE LA MONTFORTERIE

Six rosiers grimpants remontants Pierre de Ronsard ont été plantés pour être palissés le long du mur de soutènement.

### AVENUE RÉMI RENÉ BAZIN

Deux rangées d'érables avaient été plantées de chaque côté de l'avenue au début des années 1990. Un bon nombre d'entre eux végétaient, sans doute par manque de terre. Nous avons décidé de les couper pour conserver les plus beaux sujets aux deux extrémités. Il s'agit maintenant d'utiliser tout ou partie des fosses disponibles (19 au total) pour mettre en place un nouveau fleurissement qui consistera à installer des plantes grimpantes (chèvrefeuille, clématite...) sur des palissades métalliques de deux mètres de hauteur fabriquées en régie sur le modèle de ce qui a été fait rue de la Forge, rue du Calvaire et place Clemenceau.

Les plantations faites sur le terre-plein central à la même époque ont été arrachées pour être renouvelées. Un projet de plantation a été réalisé par le service espaces verts et soumis pour avis à Madame DE LA FORGE, architecte-paysagiste du CAUE. Il s'agit de planter entre chaque candélabre un arbre fastigié du type liquidambar ou pyrus calleryana et d'occuper cette plate-bande de 1m90 de large par une alternance d'arbustes et de vivaces (cornouiller, spirée, nandina, viburnum, abelia...) et de pelouses plantées de bulbes d'hiver (narcisses jaunes et blancs) et de bulbes de printemps (canassia et iris bleus).

### ROND-POINT DE SEEG

On attend l'achèvement des travaux du boulevard de la Rochejaquelein pour repenser le fleurissement de cette entrée de bourg.

### BOULEVARD DE LA ROCHEJAQUELEIN

L'aménagement du boulevard inclut un programme de plates-bandes, de fleurissement de pieds de murs et de plantes grimpantes qui est à l'étude. Belle occasion de promouvoir le fleurissement participatif.

### CIMETIÈRE

Sitôt livrées, sitôt plantées. Les mini-mottes de thym (thymus longicaulis et thymus polytrichus), de véronique (veronica cantiana Kentish pink) et de matricaire (herniaria glabra) ont été installées début mars dans les passe-pieds entre les tombes dans la partie droite en montant. Comme annoncé dans le bulletin du mois de décembre, cette expérimentation va dans le sens de l'objectif zéro phyto.



## Le lotissement communal de Sainte-Anne

Le plan de ce nouveau lotissement de 55 parcelles a été présenté dans le bulletin communal du mois de septembre. C'est l'entreprise CHOLET TP qui a été retenue pour réaliser les travaux de viabilité pour un montant de 722 738,25 € HT.

Le chantier débutera au mois d'avril pour une durée d'une dizaine de mois. Il inclut la création d'un tourne à gauche à l'intersection de la rue de la Caillère, l'extension du réseau

d'eaux usées vers le secteur de la Grenouille et la création d'une piste cyclable en bordure de la route de Saint-Malô. A terme, il s'agit d'avoir une liaison cyclable complète entre les deux communes. La haie qui borde la route a été débroussaillée par l'entreprise BARRÉ, dans le but de réaliser de nouvelles plantations avec l'aide technique et financière de la chambre d'agriculture.

La zone humide est conservée. On projette la



## ÉCO-JARDINAGE

Il sera à l'honneur aux jardins de Bodet **le samedi 24 avril de 9h à 14h**. L'association des parents d'élèves de l'école Jean de la Fontaine et les jardiniers de Bodet organisent une vente de plants de légumes, de fleurs annuelles et de vivaces et proposent des animations pour les enfants et des informations pratiques sur les méthodes alternatives aux traitements chimiques.

Le compost est un élément clé de l'éco-jardinage. Chaque année, les déchets verts en provenance de la taille des haies, des arbres et des arbustes sur la commune sont stockés dans l'espace à l'entrée de la station d'épuration à proximité de la mairie. Une fois par an, ils sont broyés pour produire soit du BRF (bois raméal fragmenté) soit du compost. Un tas de compost vieux de trois ans est en libre service sur place dès maintenant. Servez-vous ! Merci de respecter les consignes affichées sur place.

création d'une mare pédagogique avec l'aide technique et financière de Vendée Eau.

La commercialisation de ce nouveau lotissement commencera au deuxième semestre 2016. Le prix de vente à la parcelle - entre 55 et 60 €/m<sup>2</sup> - sera fixé dès que nous aurons tous les éléments financiers.

■ Dominique MAUDET





## LE QUART D'HEURE DU QUARTIER

- 1/4 d'heure pour apprendre à se connaître entre voisins,
- 1/4 d'heure pour apprendre l'histoire de son quartier,
- 1/4 d'heure de convivialité, autant de bonnes raisons pour passer un bon quart d'heure !

Un concept simple proposé par la commission Vivre Ensemble afin de permettre aux personnes d'un même quartier de se retrouver et apprendre à se connaître en toute convivialité autour d'un verre. Pour cela, nous avons découpé la commune en 6 grands quartiers. Tous les ans et cela jusqu'à la fin de ce mandat, nous organiserons ces rencontres, quartier par quartier, à raison de 1 à 2 par an sur le mois de juin.

Le premier quart d'heure sera celui du quartier Bodet, Bel Air, l'Ecobu, le Guichet, Le Rafou et La Grande Vergnaie **le samedi 25 juin à partir de 18h** sur l'espace vert de Bodet dit «Le Curie».

Afin d'enrichir notre exposition historique du quartier, nous sommes preneurs de photos, histoires, anecdotes... Plongez-vous dans vos albums et rejoignez-nous dans cette aventure !

Merci pour votre collaboration ou implication.

■ La Commission Vivre ensemble

## Le marché

Lors du précédent mandat, une enquête avait été réalisée par la Chambre de Commerce et d'Industrie de Vendée sur les attentes des Saint-Laurentais en matière de commerces : outre les magasins existants, il était apparu le besoin d'avoir une offre plus importante via, notamment, l'installation d'un marché.

Depuis environ deux ans, une fromagère puis un marchand de saucissons ont sollicité la commune pour ouvrir leur stand le mardi soir sur le parking en face de la mairie : à une heure mieux adaptée aux obligations de chacun, les consommateurs ont répondu présents.

En reprenant l'enquête préalable, nous avons donc décidé l'extension de ce qui existe aujourd'hui de façon informelle, pour mettre en place un marché hebdomadaire qui se tiendra dans un premier temps :

**CHAQUE MARDI DE 16H00 À 21H00  
PLACE GRIGNION DE MONTFORT  
(sur le parking devant la Basilique  
et les commerces)  
DÈS LE MARDI 3 MAI 2016**

Dans cette démarche, nous souhaitons vous apporter les produits que vous attendez sans avoir à vous déplacer, mais aussi, nous espérons drainer une clientèle supplémentaire vers notre commune. A ce titre, nous attachons beaucoup d'importance au respect de l'activité de nos commerces dont l'existence est directement liée à

vos habitudes d'achat. Aussi, c'est à vous, consommateurs que nous devons le succès du marché que nous mettons en place. C'est pourquoi, nous lions sa pérennité à sa réussite, mais dans l'immédiat, pour cette année, nous prévoyons une pause après le 27 septembre.

Au-delà de l'activité économique proprement dite, nous voulons aussi à travers ce marché créer un lieu de vie et de rencontres, un endroit où il fait bon vivre, où il fait bon flâner. N'hésitez donc pas à en parler autour de vous, à votre famille, à vos amis, à Saint-Laurent ou ailleurs, car plus le marché sera une réussite et plus il saura séduire à la fois marchands et chalands, et plus vous serez fiers d'avoir contribué au « Bien Vivre » dans notre commune !

■ Pour la Commission Vie Économique et Tourisme, Christophe PERRAULT



## En quête de sens

A l'occasion de la semaine du développement durable du 30 mai au 5 juin 2016, une projection du film "En quête de sens" vous est proposée. Ce film relate une quête philosophique à la rencontre de différentes personnalités cherchant à donner un sens à la vie. Un échange convivial sera proposé à l'issue de la projection. Visualisez la bande annonce : [enquetedesens-lefilm.com](http://enquetedesens-lefilm.com)

**JEUDI 2 JUIN 2016**

**Salle de l'Îlot, séance à 20h, entrée gratuite**



## Les chantiers citoyens



A nouveau, nous allons proposer aux jeunes qui ont entre 15 et 18 ans de s'investir pour la commune, en échange de bons de remises dans les différentes associations, de bons d'achats chez les commerçants partenaires ou bien encore d'une aide au financement sur un projet précis.

Durant les vacances de février, 3 jeunes ont participé à l'inventaire et la réparation du mobilier de la salle de la Clef des Champs, de la salle de l'Îlot ainsi que de celui du foyer de la salle de sports et cela, sur une durée de 8 heures chacun.

Concernant les vacances d'avril, il est prévu une collaboration entre 3 jeunes déjà inscrits et une équipe d'un IME (Institut Médico Educatif),

afin d'identifier des essences d'arbres dans la coulée verte près de La Clef des Champs. Cela est programmé pendant la première semaine des vacances, soit du 4 au 8 avril 2016.

Enfin, pour cet été, nous renouvellerons l'opération de surveillance de l'exposition le week-end, et proposerons aussi différents chantiers de nettoyage et de rénovation en collaboration avec les services techniques de la commune.

Les modalités d'inscription restent identiques, il vous suffit de vous adresser à la mairie !

■ *Pour la Commission Chantiers Citoyens, Brigitte AUGUIN*

## ASSOCIATIONS SAINT-LAURENTAISES : INSCRIPTIONS EN COMMUN

SAMEDI 18 JUIN 2016

**Salle omnisports, de 10h à 12h et de 14h à 16h.**

Retenez bien cette date : l'ensemble des associations de Saint-Laurent-sur-Sèvre et celles de Saint-Malô-du-Bois ayant des adhérents sur la commune, vous donnent rendez-vous ce samedi pour prendre vos inscriptions pour la saison 2016/2017.

Un temps fort idéal pour découvrir la richesse de la vie associative de notre commune.

Toutes les associations auront à cœur de mettre en valeur leur espace d'accueil afin de vous attirer dans ce monde de l'associatif.

■ *Le Pôle Vivre Ensemble*



## Un dragon dans mon jardin ?

Les amphibiens se raréfient. Nous pouvons tous participer à leur sauvegarde.

Depuis 2013, à l'initiative du CPIE Sèvre et Bocage (Centre Permanent d'Initiatives pour

l'Environnement), des équipes de bénévoles se mobilisent pour inventorier les amphibiens de notre territoire. Il s'agit, à des périodes et sur des lieux bien précis (les sites), de faire le recensement des grenouilles, crapauds, tritons, salamandres, rainettes... (pontes, larves, adultes) qui vivent à côté de nous. Ce n'est pas un comptage qui est effectué, mais la détermination des espèces que nous rencontrons.

Les périodes de passage sont au nombre de 3 :

- 1<sup>re</sup> période : dernière semaine de janvier et première quinzaine de février (de jour),
- 2<sup>e</sup> période : deuxième quinzaine de mars et première semaine d'avril (de nuit),
- 3<sup>e</sup> période : quinzaine du milieu de mai (de nuit).

Si vous êtes intéressés, vous pouvez nous rejoindre. Il suffit de prendre contact avec la Mairie de Saint-Laurent et de laisser vos coordonnées. Vous pouvez aussi nous communiquer vos observations (visuelles et/ou auditives) et nous nous rendrons sur place.

■ *Michel LAFROGNE et Dominique MAUDET*



Le compte-rendu suivant se limite à l'essentiel du contenu de la séance du Conseil Municipal. Si vous le souhaitez, des informations complémentaires peuvent vous être fournies en mairie, et les comptes-rendus sont consultables sur le site internet.

## 14 DÉCEMBRE

### SUBVENTION EXCEPTIONNELLE POUR L'ASSOCIATION PEINTURLURE

Une subvention exceptionnelle de 192 € est accordée correspondant à 32 heures effectuées par les jeunes de l'association Peinturlure qui ont réalisé des fresques sur deux transformateurs EDF de la commune dans le cadre des Chantiers Citoyens.

### MISE À JOUR DES TARIFS 2016 POUR L'UTILISATION DES ÉQUIPEMENTS SPORTIFS - AVENANT

Cet avenant entre la mairie, l'établissement et la Région a pour objet de fixer les tarifs de location des installations sportives applicables au titre de 2016, à savoir :

**Grande salle (plateau d'évolution de dimension supérieure ou égale à 40 m x20 m)**

Tarif de base	8,53 €
Supplément chauffage (toute l'année)	2,37 €
Supplément pour gardiennage	5,94 €
Petite salle ou salle spécialisée	5,15 €
Installations extérieures ou de plein air	9,91 €

### GARANTIE D'EMPRUNT ÉCOLE MONTFORT

Une garantie d'emprunt auprès du Crédit Mutuel de l'Océan a été accordée à l'école Montfort.

Objet : Travaux de mise aux normes d'accessibilité de l'école

- Montant emprunté .....30 000 €
- Durée .....60 mois (5 ans)
- Echéances .....519,17 €

### SUBVENTION POUR L'AMICALE DU PERSONNEL COMMUNAL

Une subvention d'un montant de 667 € a été accordée, soit 29 €/agent.

### LOTISSEMENT COMMUNAL SAINTE-ANNE : CONVENTION AVEC GRDF

Le Conseil Municipal, à l'unanimité, approuve la convention GRDF sans incidence financière pour la desserte en gaz naturel du lotissement Sainte-Anne et s'engage à fournir les coordonnées des acquéreurs des parcelles à GRDF.

### AMÉNAGEMENT DU BOULEVARD DE LA ROCHEJAQUELEIN

Au vue de l'analyse des 5 offres par le cabinet Morinière, le Conseil Municipal autorise Monsieur le Maire à signer le marché avec l'entreprise Cholet TP pour un montant de 206 397,30 € HT.

### CONTRAT COMMUNAL D'URBANISME (CCU)

Le Contrat Communal d'Urbanisme (CCU) constitue une démarche partenariale entre le Département de la Vendée et les communes. Ce contrat d'une durée de 3 ans vise à encourager les communes à s'engager dans une approche globale de développement et d'aménagement de leur centre bourg.

Partageant les objectifs du Département, la commune de Saint-Laurent-sur-Sèvre, souhaite, avec l'Établissement Public Foncier (EPF) de Vendée, engager un projet de mise en valeur de son centre-bourg, en menant, dans un premier temps, la phase études, qui comprendra les études suivantes :

- Etude de faisabilité pour l'aménagement du quartier de la Jouvence (ainsi que les études techniques liées : plan topo, etc.) ;
- Maîtrise d'ouvrage : EPF
- Dépense plafonnée à 30 000 € HT - taux de subvention de 30%, soit 9 000 €, accordé à l'EPF.

### COMMUNAUTÉ DE COMMUNES DU CANTON DE MORTAGNE-SUR-SÈVRE

#### 16<sup>e</sup> révision des statuts

Le Conseil Municipal donne son accord pour

la modification des statuts concernant la dénomination de la Communauté de Communes du canton de Mortagne-sur-Sèvre qui devient la Communauté de Communes du « Pays de Mortagne ».

## 12 JANVIER

### SALLE MULTIACTIVITÉS

#### Rémunération définitive de l'architecte : approbation du dossier de consultation des entreprises

Le projet consiste en la construction d'un bâtiment composé de :

- Une salle d'environ 385 m<sup>2</sup> pour les activités à destination des enfants de niveau élémentaire (7-12 ans) ;
- Une salle d'activités d'environ 236 m<sup>2</sup> adaptée à la motricité à destination des enfants d'âge maternelle (3-6 ans).
- Chaque salle est dotée d'un espace de stockage ;
- Un préau est également envisagé afin d'abriter une partie de la surface de jeu extérieure ;
- Deux vestiaires, deux blocs sanitaires et un local technique complètent l'équipement.

Conformément à l'article 7.3 du CCAP du marché de maîtrise d'œuvre, la rémunération provisoire devient définitive après l'approbation de l'Avant Projet Définitif et de l'engagement du maître d'œuvre sur l'estimation prévisionnelle définitive des travaux. Celle-ci a été fixée à 1 210 000 € HT. Pour passer de la rémunération provisoire à la définitive, les parties ont retenu la méthode suivante :

Montant définitif de la rémunération = estimation définitive du coût prévisionnel des travaux \* taux de rémunération (8,74 %).

Le Conseil Municipal valide le dossier A.P.D., valide également l'estimation définitive du coût prévisionnel des travaux fixée à 1 210 000 € HT ainsi que la rémunération définitive de l'architecte qui s'élève à 105 754 €. Il approuve enfin le Dossier de Consultation des Entreprises.



## PROCHAINS CONSEILS MUNICIPAUX

AVRIL MARDI <b>5</b>	MAI JEUDI <b>9</b>	JUIN MARDI <b>7</b>
----------------------------	--------------------------	---------------------------

### CINÉMA ITINÉRANT : CONVENTION AVEC FAMILLES RURALES

Elle a pour objet d'organiser l'activité cinéma itinérant dans le cadre du circuit Balad'images et de définir les conditions d'organisation des projections cinématographiques, dans la salle de La Clef des Champs, à titre gratuit. Cette convention est conclue avec Familles Rurales pour une durée de trois ans.

### INFORMATION SUR LES PERSPECTIVES D'ÉCONOMIE : ÉCLAIRAGE PUBLIC

En préambule, les différents investissements importants notamment sur les installations d'éclairage ont permis des économies d'énergie de quelque 38 % entre 2006 et 2014. La consommation est actuellement de 197 980 kwh pour un coût de 28 964 €.

Il a été proposé au Conseil Municipal un nouveau fonctionnement de l'éclairage public permettant de faire des économies significatives en réduisant l'amplitude horaire de l'éclairage dans certaines zones. Celles-ci sont estimées à 1 000 €/an, ce qui ne constitue pas l'argument principal pour la réduction mais elles sont aussi motivées pour des motifs environnementaux.

Le Conseil Municipal s'est prononcé en faveur d'une diminution de l'éclairage d'une heure par nuit dans certaines zones.

Les axes principaux + sécurité des carrefours resteront toute la nuit. Le reste de l'éclairage sera coupé de 22h30 à 6h30 au lieu de 23h00 à 6h00 d'ici la fin février.

### CONVENTION DE VEILLE FONCIÈRE À PASSER AVEC L'ÉTABLISSEMENT PUBLIC FONCIER DE LA VENDÉE (E.P.F.)

Le Conseil Municipal prend une délibération pour autoriser Monsieur le Maire à signer une convention tripartite avec le Conseil Départemental et l'E.P.F. dans le cadre du Contrat Communal d'Urbanisme (CCU) et ce pour :

- définir une stratégie foncière au moyen d'une analyse foncière sur le périmètre défini,
- conduire des actions foncières spécifiquement corrélées au stade d'avancement des projets par veille foncière pour réaliser des acquisitions ponctuelles par exercice du droit de préemption urbain, voire par voie amiable sur sollicitation des propriétaires ou par prospection de l'EPF de la Vendée sur le secteur pré-opérationnel identifié à l'article 2, préalablement à l'engagement opérationnel des projets.

L'E.P.F. est donc missionné pour assurer la maîtrise d'ouvrage des études de faisabilité pour l'aménagement de l'espace Jouvence situé entre la rue de la Jouvence et l'avenue Rémi René Bazin.

## 2 FÉVRIER

### RÉNOVATION DU CLOCHER DE LA BASILIQUE

Il a été décidé de solliciter auprès de l'Etat une subvention D.E.T.R (Dotation d'Équipement des Territoires Ruraux) pour financer une partie de la réhabilitation (nettoyage du clocher), la restauration campanaire (qui se rapporte au clocher et à ses cloches), la restauration du beffroi, du plancher, de l'échelle d'accès et des abat-sons.

Montant des travaux estimé à 150 000 € HT.

### LOCATION DES TERRES AGRICOLLES - TARIF 2016

Avis favorable pour reconduction du tarif actuel, soit 106 €/ha/an.

#### Terrains concernés

Pré Baillou	243,80 €
E.A.R.L. Le Roc Fleuri	(2,3 ha x 106 €)
Prairie de la Sagesse	137,80 €
MORIN de Treize-Vents	(1,3 ha x 106 €)
ZA Bois Chabot	232,87 €
EARL Manceau	(2ha 19a 69ca x 106 €)

### CONVENTION VENTE DE BOIS SUR ESPACE COMMUNAL ANNÉE 2016

La commune peut être conduite à réaliser ou faire réaliser des coupes de bois pour assurer une gestion raisonnée et pérenne des boisements sur les espaces communaux.

M. Michel LAMISSE a été retenu pour réaliser la coupe sur l'espace communal au lieu-dit La Pinsonnière, pour une surface de 2500 m<sup>2</sup> pour un montant forfaitaire total de 1 500 €.

### SCHÉMA DE MUTUALISATION

Suite aux différents ateliers auxquels ont participé les élus mais aussi des agents communaux et intercommunaux, une première version du schéma de mutualisation a été proposée en novembre dernier. Cette démarche de mutualisation est une étape obligée avant d'aller peut-être un jour vers une intégration plus aboutie.

Ce schéma s'appuie sur 4 grands axes :

- Axe 1 : une mutualisation sur la base du volontariat,
- Axe 2 : faire des économies sans sacrifier la qualité du service,
- Axe 3 : les actions engagées doivent s'inscrire dans un objectif de pérennité,
- Axe 4 : les actions engagées doivent s'inscrire dans le respect des commerces locaux.

Avis favorable sur le schéma de mutualisation présenté.

## Art & Beauté Institut

Julie, votre esthéticienne, vous invite à venir découvrir à Saint-Laurent-sur-Sèvre l'Institut « Art & Beauté », qui est ouvert depuis le 15 mars.

Après avoir travaillé dans différents instituts et obtenu un Brevet de Maîtrise, j'avais envie de réaliser ce qui me tenait à cœur, ouvrir mon propre institut.

Mes compétences réunies et mes formations successives me permettent de vous proposer tout type de prestations.

Vous pénétrerez dans un havre où le calme et le professionnalisme se conjuguent au bénéfice de la beauté et du soin. Dans une ambiance chaleureuse, souriante et reposante, prenez le temps d'une pause. Abandonnez-vous à mes mains expertes et laissez-vous envahir par la sensation du bien-être au sein de l'institut Art & Beauté.



### Horaires d'ouverture

Le mardi : à domicile sur RDV  
Du mercredi au vendredi : 10h-19h  
Le samedi : 9h-16h  
Fermé le lundi

### ART & BEAUTÉ INSTITUT

Avenue Rémi René Bazin  
85290 ST-LAURENT-SUR-SÈVRE  
Tél. 06 47 00 18 56

## Manon Chateigner esthéticienne au Salon de coiffure Le 96



Je m'appelle Manon CHATEIGNER, j'ai 24 ans. Diplômée du CAP et BP Esthétique, j'ai débuté mon expérience en thalassothérapie à Saint-Jean-de-Monts. Je me suis ensuite installée en qualité d'esthéticienne à domicile en juillet 2014 sur la commune de Monsireigne et ses

alentours. Afin de compléter mon activité, je suis installée depuis novembre 2015 au salon de coiffure Le 96 à Saint-Laurent-sur-Sèvre, où j'ai rejoint l'équipe d'Anne-Sophie.

Une cabine de soins a été créée à cette occasion dans le salon de coiffure. Vous pouvez y retrouver absolument toutes les prestations d'un institut classique. Je travaille avec une marque de produits de grande qualité, notamment pour les soins du visage. Forte de mon expérience, j'essaie de mettre en avant les modelages corps qui me tiennent particulièrement à cœur.

Les prises de rendez-vous se font au salon ou par téléphone.

**Manon CHATEIGNER**  
**Esthéticienne au Salon Le 96**  
96 place Georges Clemenceau  
85290 SAINT-LAURENT-SUR-SÈVRE  
Tél. 02 51 65 50 55

## SARL Dubreuil TP

Après 12 ans d'expérience dans les Travaux Publics, ayant occupé les postes de chauffeur d'engins, géomètre et conducteur de travaux, j'ai démarré mon activité TP le 1<sup>er</sup> mars dernier avec des engins qui me permettent de répondre aux divers travaux de terrassement.

Un projet de création ou d'agrandissement, parking, mise aux normes de votre système d'assainissement, cour en enrobé, démolition ? J'étudie et vous apporte les conseils nécessaires adaptés à vos demandes.



**SARL DUBREUIL TP**  
**Thomas DUBREUIL**  
Les Gâts  
85290 SAINT-LAURENT-SUR-SÈVRE  
Tél. 02 51 64 91 25 / 07 88 72 06 01  
<http://dubreuiltp.jimdo.com/>  
[dubreuiltp@outlook.fr](mailto:dubreuiltp@outlook.fr)

## Thibaud Cane'ton



La société Thibaud Cane'ton, créée en juillet 2015 par Jean-Yves THIBAUD accompagné de son épouse Lydie, a installé ses bureaux 2, rue de la Parie à Saint-Laurent. Cette société intervient dans les domaines de la reproduction, de l'accoupage du caneton Mulard (issu du croisement entre un canard

mâle Barbarie et une femelle Pékin). A l'échelle française, elle représente 4 millions de canetons, soit 10% du marché, destinés aux organisations de production de canetons Mulards et en lien direct avec l'éleveur à la ferme.

Lydie et Jean-Yves THIBAUD ainsi que leurs équipes mettent leur savoir-faire au service des organisations et des éleveurs.

**Thibaud Cane'ton**  
2 rue de la Parie  
85290 SAINT-LAURENT-SUR-SÈVRE  
Tél. 02 51 92 86 39  
[www.thibaudcaneton.com](http://www.thibaudcaneton.com)  
[thibaud.caneton@gmail.com](mailto:thibaud.caneton@gmail.com)  
[thibaudinvest@gmail.com](mailto:thibaudinvest@gmail.com)





## Dernières réalisations et projets à 6 mois

LIEU	NATURE DES TRAVAUX	DATE
Rue de la Bachellerie	Création de 3 logements sociaux	Livraison prévue le 8 avril 2016
Boulevard de la Rochejaquelein	Travaux d'assainissement Travaux d'éclairage public Travaux de voirie	Terminés À réaliser avant le 18 avril 2016 Du 18 avril au 17 juin 2016
Place de la Mairie	Aménagement des sanitaires	A l'étude
Ancienne Mairie	Aménagement de logements sociaux	Livraison en juillet 2016
Basilique	Nettoyage des dalles et mise en place de pièges à pigeon sur la façade du parvis (grue de 40 m) Nettoyage du clocher (grue de 70 m)	Travaux terminés Semaine du 11 au 16 avril 2016 (1 jour)
Basilique	Restauration du clocher	Consultations + dossiers de subvention en cours
Mairie	Travaux de rénovation thermique	Consultations + dossiers de subvention en cours
Sainte-Anne	Création d'un lotissement et aménagement du carrefour du Prédouté	Début des travaux en avril Viabilité 1 <sup>re</sup> tranche : octobre 2016 Viabilité 2 <sup>e</sup> tranche : début 2017
Du boulevard de la Rochejaquelein au complexe sportif	Aménagement de la voirie et paysagement	Etudes générales en cours Début des travaux avril 2017
Rue de la Bachellerie et Place du Capitaine Bibard	Aménagement de la voirie	Consultation en cours Travaux du 4 au 29 juillet 2016
Piétonnier Saint-Laurent/Saint-Malô	Création d'une liaison piétonne	En réflexion avec Saint-Malô

NB : Nous sommes parfois contraints de modifier le planning de réalisation pour divers motifs (conditions météorologiques, délais de livraison, aléas de chantier, intervention de multiples concessionnaires).

## Travaux pris en charge par les Services Techniques

### TRAVAUX PROJETÉS JUSQU'À LA FIN DU 2<sup>E</sup> TRIMESTRE 2016

#### VOIRIE

- Balayage et désherbage de la voirie et des trottoirs, entretien courant
- Cimetière : inter-tombes
- Remise en état et préparation du matériel

#### BÂTIMENTS

- Nettoyage de la toiture de la Basilique (2<sup>e</sup> partie)
- Peinture du bardage de la Grange (vacances scolaires)
- Mise en sécurité des différents bâtiments publics suite aux contrôles électriques

#### ESPACES VERTS

- Démarrage de la tonte des espaces verts,
- Raccords pelouse boulevard Rémi René Bazin, rond-point de Seeg,
- Tailles des massifs arbustifs,
- Préparation des jardinières et mise en serre froide.



Travaux boulevard Rémi René Bazin



Travaux haie futur lotissement Sainte-Anne



## NAISSANCES

- 13 juillet :** PARADIS Léandre  
30 rue du châtaignier
- 18 juillet :** COULOMNIER COADOU Louise  
Buchet
- 20 juillet :** LANDRY Noam  
11 rue de la Caillère
- 24 juillet :** BOISSINOT Lucien  
38 rue de la Caillère
- 25 juillet :** DURAND Jules  
1 impasse Abbé Brin
- 30 juillet :** VERVIN Anaïs  
11 rue des Genêts
- 30 juillet :** LAUTRAM Manoa  
9 rue du Vieux Chêne
- 2 septembre :** BONNEAU Madison  
8 rue de la Touche
- 8 septembre :** GUINEMENT Arthur  
42 rue du Châtaignier
- 15 septembre :** PASQUIER CLEMOT Noam  
3 rue Louis Léger
- 15 septembre :** GIRARD Aurianne  
43 rue de la Barotière
- 5 octobre :** MAUDET Capucine  
17 rue de la Barotière
- 6 octobre :** COTTEVERTE Camille  
20 impasse de la Grande Friche
- 13 octobre :** HURTEAU Lola  
12 rue des Loges
- 3 novembre :** GUILLET Loïs  
La Guérivière
- 12 novembre :** MONNOIR Clément  
37 rue de la Barotière
- 14 novembre :** PICHAUD Amy  
19 rue du Général Sapinaud
- 23 novembre :** AUDOUARD Hugo  
7 rue du Vieux Chêne
- 27 novembre :** POIRIER Arthur  
11 rue du Général Sapinaud
- 4 décembre :** PAYRAUDEAU Lana  
24 rue de la Barotière
- 14 décembre :** ROUX Milan  
52 boulevard de la Rochejaquelein
- 21 décembre :** GOBLET Louise  
7 Hameau Charrueau
- 21 décembre :** BOUYER Clément  
6 rue du Frère Gabriel Blanchard

## MARIAGES

- 1<sup>er</sup> août 2015 :**  
Delphine GAUVIN et Guillaume LANDRU
- 12 septembre 2015 :**  
Camille BAGUENARD et Pierre BERTAUD
- 26 septembre 2015 :**  
Charline SANTO STEFANO et Didier GABORIAU
- 27 octobre 2015 :**  
Magali BOMARD et Guillaume BLANCHARD
- 7 novembre 2015 :**  
Nathalie MOUILLÉ et Nicolas FAZILLEAUD
- 5 décembre 2015 :**  
Chantal MEKONO et Louis MARTINEAU

## DÉGÈS

- 2 juillet :** FONTENEAU Simone veuve  
HURTEAU  
EHPAD La Sagesse, 1 route de Roger
- 11 juillet :** OLLIVIER Joséphine  
Communauté de la Sagesse, 3 rue Jean-Paul II
- 22 juillet :** BADOLLE Barthélemy  
EHPAD Montfort, 2 rue de la Sèvre Noire
- 25 juillet :** ROUSSEL Valentine  
EHPAD La Sagesse, 1 route de Roger
- 29 juillet :** BODIN Paulette  
EHPAD La Sagesse, 1 route de Roger
- 29 juillet :** GALLARD Hervé  
22 ter rue de la Jouvence
- 29 juillet :** PALLIER Aline  
EHPAD La Sagesse, 1 route de Roger
- 2 août :** MARTIN Georgette  
EHPAD La Sagesse, 1 route de Roger
- 18 août :** HUGUENY Marie-Louise  
EHPAD La Sagesse, 1 route de Roger
- 20 août :** THIMOLÉON Gérard  
EHPAD La Sagesse, 1 route de Roger
- 4 septembre :** BILLAUD Albert  
EHPAD La Sagesse, 1 route de Roger
- 13 septembre :** SEGUIN Geneviève  
EHPAD La Sagesse, 1 route de Roger
- 15 septembre :** JEANNINGROS Alice  
EHPAD La Sagesse, 1 route de Roger
- 30 septembre :** JAUFRIT Simone  
EHPAD La Sagesse, 1 route de Roger
- 5 octobre :** BOUCHET Gérard  
10 rue de la Sèvre Noire
- 5 octobre :** SURMONT Marie-Thérèse  
EHPAD La Sagesse, 1 route de Roger
- 10 octobre :** MEMBRÉ Fernande  
EHPAD La Sagesse, 1 route de Roger
- 13 octobre :** MOREAU Luce  
EHPAD Montfort, 2 rue de la Sèvre Noire
- 16 octobre :** BOUFFANDEAU Jeanne  
EHPAD Montfort, 2 rue de la Sèvre Noire
- 20 octobre :** SOULARD Lucienne  
61 chemin de Bodet
- 22 octobre :** GUILBERT Annick ép. LEGER  
46 rue de Milvin
- 1<sup>er</sup> novembre :** LOISEAU Louis  
Le Petit Bois Chabot
- 4 novembre :** BUFFARD Camille veuve  
BODET  
1 impasse du Chiron
- 4 novembre :** GOUIN Madeleine  
EHPAD Montfort, 2 rue de la Sèvre Noire
- 7 novembre :** PÉDRON Jacqueline veuve  
FOULON  
EHPAD La Sagesse, 1 route de Roger
- 15 novembre :** GUÉTET René  
EHPAD Montfort, 2 rue de la Sèvre Noire
- 20 novembre :** BILLY Jacques  
20 bis rue du Général d'Elbée
- 24 novembre :** NAUD Alice  
EHPAD La Sagesse, 1 route de Roger
- 24 novembre :** PASCREAU Gabriel  
EHPAD Montfort, 2 rue de la Sèvre Noire
- 5 décembre :** VIMPAIRE Marcelle  
EHPAD La Sagesse, 1 route de Roger
- 6 décembre :** AURÉ Noël  
EHPAD Montfort, 2 rue de la Sèvre Noire
- 7 décembre :** DELAFIN Micheline  
EHPAD La Sagesse, 1 route de Roger
- 7 décembre :** REVEAUD Madeleine  
EHPAD Montfort, 2 rue de la Sèvre Noire
- 12 décembre :** PASQUIER Clotilde  
EHPAD La Sagesse, 1 route de Roger
- 14 décembre :** MISTRO Genoveffa  
EHPAD La Sagesse, 1 route de Roger
- 23 décembre :** DEL REY MORCATE Dolores  
EHPAD La Sagesse, 1 route de Roger
- 26 décembre :** SOULARD Christophe  
36 cité Bellevue



## Les évolutions dans la commune

### ÉTAT CIVIL DEPUIS 10 ANS

Années	2008	2009	2010	2011	2012	2013	2014	2015
Naissances	36	36	56	46	42	42	30	38
Mariages	22	23	21	14	13	16	12	10
Décès	44	54	48	62	52	54	77	78

### PERMIS DE CONSTRUIRE DEPUIS 10 ANS

2006	2007	2008	2009	2010	2011	2012	2013	2014	2015
34	19	33	18	22	15	7	3	9	11

## Réception de la TNT



La norme de diffusion de la Télévision Numérique Terrestre (TNT) évolue prochainement sur l'ensemble du territoire métropolitain. Elle permettra de diffuser des programmes en HD sur l'ensemble des 25 chaînes nationales gratuites de la TNT, avec une meilleure qualité de son et d'image. Les téléspectateurs concernés par ce changement sont ceux qui reçoivent la télévision par une antenne râteau. Ils doivent s'assurer dès maintenant que leur téléviseur est compatible HD. Si ce n'est pas le cas, l'achat d'un équipement compatible est à réaliser. Il n'est toutefois pas nécessaire de changer de téléviseur : l'achat d'un adaptateur compatible TNT HD suffit (à partir de 25 € dans le commerce).

**Le 5 avril 2016**, un réglage de votre téléviseur compatible HD sera nécessaire pour retrouver l'ensemble de vos chaînes avec une qualité HD.

Le passage à la TNT HD engendrera une réorganisation des bouquets des chaînes dans la nuit du 4 au 5 avril. Les téléspectateurs dont le téléviseur est relié à une antenne râteau devront par conséquent lancer une recherche et mémorisation des chaînes à partir de la télécommande de leur téléviseur ou de leur adaptateur, le cas échéant.

Des aides sont disponibles pour accompagner le téléspectateur

Deux types d'aides, pour les téléspectateurs recevant la télévision uniquement par l'antenne râteau, sont prévus :

- L'aide à l'équipement TNT HD : il s'agit d'une aide financière de 25 € TTC, pour les téléspectateurs dégrévés de la contribution à l'audiovisuel public (ex-redevance) ;
- L'assistance de proximité : c'est une intervention gratuite à domicile opérée par des agents de La Poste, pour la mise en service de l'équipement TNT HD. Elle est réservée aux foyers dont tous les membres ont plus de 70 ans ou présentant un handicap supérieur à 80%. Une prise de rendez-vous est nécessaire en appelant le 0970 818 818 (du lundi au vendredi de 8h à 19h - appel non surtaxé).

**Retrouvez toutes les informations sur le passage à la TNT HD sur le site [www.recevoirlatnt.fr](http://www.recevoirlatnt.fr), ou en appelant le 0970 818 818.**

## ÉCONOMISONS L'EAU !

### PETIT RAPPEL À L'APPROCHE DU PRINTEMPS

Découvrez les gestes quotidiens et les équipements qui permettent d'économiser l'eau.

Chacun de nous, en modifiant ses habitudes peut réduire sa consommation d'eau de 30 % :

- J'isole le chauffe-eau et les tuyaux : l'eau chaude arrive plus vite.
- Je ferme le robinet pendant le nettoyage des mains, le brossage des dents, le rasage...
- Je remplis toujours complètement le lave-linge et le lave-vaisselle avant de les mettre en route ou j'utilise la touche «éco».
- Je recycle l'eau ! Je réutilise l'eau de nettoyage des légumes pour arroser mes plantes.
- J'investis dans du matériel d'arrosage «goutte à goutte», micro-asperseurs, tuyaux poreux : ils consomment moins d'eau que les jets d'eau (l'arrosage d'un jardin nécessite 15 à 20 l/m<sup>2</sup>).
- J'arrose le soir : ce qui réduit les pertes dues à l'évaporation de 5 à 10 %.
- Je bine pour aérer la terre : ce qui équivaut à deux arrosages.
- Je collecte l'eau de pluie à la descente des gouttières à l'aide de bidons : je m'en sers pour l'arrosage des fleurs et des pelouses ou pour laver la voiture, j'économise ainsi de l'eau potable.
- Je lave ma voiture dans une station de lavage : ce qui nécessite 60 litres d'eau au lieu des 200 litres avec un tuyau d'arrosage.



## École Jean de la Fontaine

### L'ANNÉE SCOLAIRE DÉJÀ À MI-PAROURS !

Au mois de janvier, l'équipe enseignante appuyée par l'association des parents d'élèves a organisé une matinée porte-ouverte. Enseignantes, assistantes maternelles et parents étaient à la disposition des visiteurs pour présenter le projet pédagogique de l'établissement et répondre à toutes les interrogations des futurs parents d'élèves ; entrer à l'école est toujours un cap important, tant pour l'enfant que pour les parents.

Les rencontres de réseau avec l'école du Guémessé de la Gaubretière continuent à rythmer la vie des élèves selon chaque niveau. Les enfants de maternelles CP et CE1 ont déjà partagé 2 journées. Ces temps forts s'articulent sur les deux écoles simultanément. Quant aux CE/CM, les élèves de Saint-Laurent sont allés à La Gaubretière fin janvier. Cette année, les rencontres ont pour thème la Grèce bien-sûr.

En littérature, les élèves ont découvert l'Odyssée d'Ulysse, qu'ils ont ensuite illustrée en arts plastiques autour du thème de la mer, la vague de l'artiste Hokusai étant source d'inspiration.

En sciences, nos « Archimède » en herbe ont dû expérimenter la fabrication d'un radeau et vérifier sa flottabilité... Défi mathématique en équipe et un temps de sports sont venus compléter cette journée.

Enfin, Katherina, jeune gréco-polonaise, est venue à l'école initier à quelques rudiments de grec.



Les élèves des classes CE et CM bénéficient d'une initiation au mouvement dansé avec Nathalie Le Roux, intervenante agréée par le Conseil Départemental. Elle intervient sur 8 séances hebdomadaires de mars à mai. Les enfants apprendront à ressentir leur corps et à le faire évoluer sur une musique, en créant leur propre chorégraphie.

Toujours dans le cadre du Conseil Départemental, les CE et CM ont assisté à un concert de musique d'Europe Centrale à la salle de l'Îlot.



Enfin le projet de fresque se poursuit, les enfants ont commencé le repérage sur les murs, analysé l'existant, exprimé les besoins et les objectifs à atteindre. Ils ont étudié les couleurs et les formes, imaginé et déterminé l'idée générale que devra retranscrire cette fresque. C'est alors que l'école sollicitera Elise BORDELAIS.

Ces actions se poursuivront lors de la dernière période et s'achèveront par la fête de l'école le samedi 25 juin sur la cour, avec une présentation résumée des diverses activités de l'année.

Notre école vous intéresse ? Vous souhaitez connaître notre projet, vous avez envie de nous rencontrer... N'hésitez pas à nous contacter, l'équipe enseignante est à votre disposition pour vous offrir un accueil et une visite personnalisée de nos locaux .

#### Contact

#### École Jean de la Fontaine

Maryline COUTOIS

13 rue Mgr Cazaux

Tél. 02 51 67 86 27



### NOUVEAU LIVRET D'ACCUEIL DE L'ÉCOLE JEAN DE LA FONTAINE

Le nouveau livre d'accueil de l'école Jean de la Fontaine est disponible en Mairie, à l'école et sur le site : [www.ecolejeandelafontainestl.wordpress.com](http://www.ecolejeandelafontainestl.wordpress.com)

Il est le fruit de la collaboration étroite entre les enseignants et les parents. Il présente l'école, ses valeurs, ses activités, ses projets, et les contacts utiles pour bien accompagner l'arrivée de votre enfant au sein de notre école.

#### BIENVENUE !

L'école publique Jean de la Fontaine de St Laurent sur Sèvre est une école démocratique. Le conseil d'école est l'instance qui sert de lien entre les enseignants, la municipalité et les parents élus. Ils discutent des conditions de vie de l'école.

Nos écoles accueillent les élèves dans une ambiance chaleureuse et respectueuse. Elles sont ouvertes à la culture et au monde. Elles se composent de cinq classes à double niveau. Tout est mis en œuvre pour favoriser les apprentissages des élèves.

#### L'ÉQUIPE PÉDAGOGIQUE

Elle se compose de cinq enseignants et deux ATSEM.

#### LA STRUCTURE PÉDAGOGIQUE

La structure des classes s'adapte pour proposer aux élèves des méthodes innovantes d'enseignement, pour leur bien-être.

Les outils utilisés sont : Internet, vidéoprojection, vidéoprojecteur, vidéoblog.

#### L'ÉQUIPEMENT DE L'ÉCOLE

- Deux locaux sanitaires dotés de miroirs
- Dans un environnement à proximité de la cantine la piscine, la bibliothèque et les salles de sport et spectacle
- Salle de musique
- Salle de repos pour les maternelles
- Équipements multimédias

#### UNE ÉCOLE OUVERTE SUR LE MONDE

Les élèves bénéficient de nombreuses activités pédagogiques tournées vers l'extérieur.

Réseau inter-écoles, Muséologie, Compétences

Golfes Culturelles, Classe de neige, Sécurité Routière

#### UN PARTENARIAT ENSEIGNANTS-PARENTS

Les parents sont invités à participer à la vie de l'école tout au long de l'année lors des sorties scolaires ou pour l'organisation des fêtes de l'école.

Fête de Noël, Fête de fin d'année, Sorties scolaires





## APE JEAN DE LA FONTAINE

### CHASSE AU TRÉSOR

Après le succès de la 1<sup>re</sup> édition, l'APE de l'école Jean de la Fontaine a le plaisir d'inviter les enfants de 3 à 11 ans à participer à sa grande chasse au trésor

**le vendredi 3 juin à partir de 17h, dans le parc de la Barbinière**

C'est ouvert à tous, sur inscription.  
Tarif : 1 € par enfant  
Pour la parents, la Taverne des pirates sera ouverte !

#### Pour vous inscrire :

Envoyez-nous un email sur :  
JackPirateSTL@gmail.com  
avec :

- les nom et prénom de l'enfant,
- son âge,
- et le numéro de téléphone des parents (en cas de besoin).

Un e-mail de confirmation vous sera renvoyé avec le bulletin de participation définitif et les informations du déroulé.

**Date limite des inscriptions le vendredi 13 mai !**

A bientôt !

## École Montfort



### CLASSE DE NEIGE EN SAVOIE, À AILLON-MARGERIAZ, POUR LES CM1/CM2

Le séjour s'est déroulé du dimanche 17 au samedi 23 janvier. 85 élèves et leurs 9 accompagnateurs y participaient. Une découverte du milieu montagnard et des activités hivernales pour bon nombre d'entre eux !

Au programme de cette semaine très intense : 5 demi-journées de ski avec cours dispensés par des moniteurs ESF, découverte de la ville de Chambéry (avec sa galerie Eurêka), activité raquettes guidée pour la découverte de la montagne et des traces d'animaux, visite de la fromagerie locale avec dégustation des fromages produits.

Les élèves ont pu et su profiter pleinement de cette opportunité. Chacun en revient avec nombre de souvenirs, et gardera en mémoire le vécu de cette classe de neige avec les camarades de classe.

### CARNAVAL DE LA MI-CARÊME

Journée particulière le jour de la Mi-Carême, jeudi 3 mars... Le matin, certaines classes se sont réunies afin de préparer, par petits groupes, la pâte à gaufres. Lecture de recette, action collective, entraide, coopération, ...

En cours de matinée, derniers préparatifs au niveau des costumes prévus par chacun. Découvrir les costumes des camarades est un moment apprécié par tous.



11h00 : le défilé s'élançait. Passage par la Sagesse, à proximité de la Basilique, près du parvis de Saint-Gabriel, pour un retour à l'école par la rue du Calvaire. Le cortège est accompagné des familles, des amis, des proches venus en nombre. Le défilé s'achève en musique dans la cour de l'école par une immense farandole.



Fin d'après-midi, les gaufres cuites par les parents volontaires sont partagées au cours d'un goûter rassemblant les élèves de toutes les classes. Un régal pour les enfants qui acceptent volontiers d'autres parts.

#### DATES À RETENIR :

Portes ouvertes  
le **vendredi 3 juin**, de 17h à 19h  
Kermesse le **dimanche 26 juin**

#### Contact

**École Montfort**  
M. RINEAU  
1 rue Mgr Cazaux  
Tél. **02 51 67 85 21**  
directeurecolemontfort@orange.fr  
<http://stlaurentsursevre-montfort.fr/>



Randonnée en raquette



## Processionnaire du pin : campagne de lutte 2016

Cette année, la FDGDON 85 (Fédération Départementale des Groupements de Défense contre les Organismes Nuisibles) va proposer à toutes les communes du département d'organiser une campagne de lutte collective contre les chenilles processionnaires du pin.



**Responsables de réactions allergiques parfois graves**, en raison de leurs poils urticants, les chenilles processionnaires du pin occasionnent également des dégâts aux arbres : défoliation, affaiblissement, préjudice esthétique...

**A partir du mois de septembre, et jusqu'à la fin novembre**, nous interviendrons chez

les particuliers préalablement inscrits auprès de leur mairie (lutte collective) et sur les espaces publics, afin de limiter la prolifération des chenilles.

Cette campagne de lutte est exclusivement biologique (Bacille de Thuringes), sans danger pour l'homme, les animaux et l'environnement.

Les personnes souhaitant bénéficier d'une intervention automnale doivent se faire connaître auprès de la mairie **avant le 15 août 2016**.

Un bulletin d'inscription leur précisant le coût du traitement ainsi qu'une fiche d'information leur sera remise lors de l'inscription.

### Infos

**FDGDON 85**  
Tél. 02 51 47 70 61

### POINT I

#### HORAIRES D'OUVERTURE

Ouverture du Point I (antenne de l'Office de Tourisme)  
de 10h30 à 12h30 et de 14h30 à 18h30

- Du 23 avril à fin mai et en septembre : les week-ends et jours fériés
- en juin : tous les jours, sauf le lundi
- en juillet et août : tous les jours

1 bis place Grignon de Montfort  
Tél. 02 44 40 20 17

## Institut Musical de Vendée Institut Art et Danse en Vendée

Pendant la semaine du 25 au 29 avril 2016 auront lieu des manifestations autour du Tricentenaire de la mort du Père de Montfort. L'acteur Michael LONSDALE sera présent entre le 21 et le 29 avril.

Le mercredi 27 avril à 21 heures aura lieu une projection du film « *Des Hommes et des Dieux* », en présence de Michael LONSDALE. Une conférence débat à 20 heures précédera la projection dans la salle de sports de Saint-Gab'.

A l'occasion du Tricentenaire de la mort du Père de Montfort aura lieu au Collège-lycée Saint-Gab', le jeudi 28 avril 2016 à 20h30, un spectacle musical « *Sur les pas du Père de Montfort* ». Avec des chansons mises en musique et interprétées par Patrice et Roger

MARTINEAU et les jeunes de l'Institut Musical de Vendée, et des écrits joués par Benoit GOURLEY (comédien) dans une mise en scène de Michael LONSDALE.

### Infos et réservations

**Mercredi 27 avril, salle de sports de Saint-Gab'**

20h00 : conférence-débat  
21h00 : projection du film  
Tarif : 3 €.

**Judi 28 avril, collège-lycée Saint-Gab'**

20h30 : spectacle musical  
Tarif : 10 € / Gratuit pour les -11 ans.  
Réservation : 02 51 64 60 06  
gmorillon@saint-gab.com  
<http://gmorillon.wix.com/surlespasdemontfort>





## Animations au Studio 1020



**PROGRAMME VACANCES DE PRINTEMPS**

**LE STUDIO 1020**

SERVICE JEUNESSE ST LAURENT SUR SEVRE  
TOUTES LES ACTIVITES JEUNESSE 11-16 ANS DE LA 9<sup>h</sup> A LA 13<sup>h</sup>

**SORTIE LASER GAME**

Jundi 4/4 - 14h-18h à L'Autre Usine à Chiché (80 avenue)  
Départ et retour à l'Accueil de Loisirs  
« Sois tout en haut du classement ! »

**GRAND JEU DE LA PYRAMIDE !**

Mardi 5/4 - 14h - 18h au Studio 1020  
« Deviens le maître de tous les défilés ! » (avec les CM2)

**100% GARÇONS ! MATINÉE PÊCHE**

Mercredi 6/4 - 8h - 12h  
Départ et retour au Studio 1020  
« Montre tes talents de pêcheur ! »

**100% FILLES ! APRES-MIDI STYLE**

Mercredi 6/4 - 13h - 17h  
Départ à midi au Studio 1020  
« Atelier couture, montage, style vestimentaire & shooting photo ! »

**GRANDE SORTIE AU FUTUROSCOPE !**

Lundi 11/4 - 7h15 - 21h  
Départ et retour à l'Accueil de Loisirs  
« Plonge dans l'atmosphère fun, fantastique et étrange de ce grand parc »

**SOIRÉE PYJAMA**

Mercredi 13/4 - 19h30 - 22h30 au Studio 1020  
« Sois ton plus beau pyjama pour cette soirée déjantée ! »

Profite de 2 ouvertures exceptionnelles du Studio 1020 le mercredi 13/4 de 15h30 à 18h30 et le jeudi 14/4 de 14h à 17h : **GRATUIT ET SANS INSCRIPTION !**

Une fois les 10 000 filles, garçons et la soirée Laser Game terminés, participez avec les parents à 19h30, la soirée d'animations organisées par les parents de la Chambre d'Art et d'Atelier de Genest-sur-Loire. Le goûter est compris pour toutes les activités.

**Et toujours les DIVERTISSEMENTS LIBRES ET GRATUITS les samedis de 14h à 17h en périodes scolaires au Studio 1020**

PROGRAMME JEUNESSE 11-16 ANS À PARTIR DE LA SEMAINE PROCHAINE EN PRÉSENCE D'UN ANIMATEUR  
PLUS D'INFOS : 06 85 47 60 67 - Institut 1020 @famillesrurales-sl.fr  
Le Studio 1020 - 12 Rue Mau de Lattre de Tassigny - St Laurent sur Sevre - www.studio1020.com

Vacances Printemps (CAF ou MSA)	Adhérent Fam. Rur. <700	>700	Non adhérent <700	>700	Date butoir
100% garçons "Pêche"	6,60 €	7,60 €	8,24 €	9,24 €	30/5/16
100% filles "Soirée Pyjama"	18,90 €	19,80 €	20,44 €	21,44 €	
Laser Game	20,40 €	22,40 €	23,04 €	24,04 €	
Futuroscope	3,60 €	4,60 €	5,24 €	6,24 €	
Ouvertures Libres	0,00 €				

Des inscriptions peuvent être prises après la date butoir en fonction des places restantes. Si le nombre est insuffisant, une activité peut être annulée.

**Comment s'inscrire ?**

Tu peux t'inscrire dès maintenant aux activités sur le site internet de l'association : [www.famillesrurales-sl.fr](http://www.famillesrurales-sl.fr)  
« Section « Prados », « Atelier » « Frénilaire » »  
Il est nécessaire de faire une adhésion au Studio 1020 avant de réserver les activités ou pour avoir accès aux ouvertures libres du samedi.

Pour tous renseignements sur le Studio 1020, contacter :  
Alex ou 06 85 47 60 67  
Mail : [studio1020@famillesrurales-sl.fr](mailto:studio1020@famillesrurales-sl.fr)  
Espace Jeunes : 19 rue Mirvin (à côté de la bibliothèque)  
Permanence Bureau (Accueil Loisirs) :  
Mardi, Jeudi et Vendredi de 9h à 12h et de 14h à 18h30  
FAMILLES RURALES - 12 RUE MAU DE LATTRE DE TASSIGNY  
85200 SAINT LAURENT SUR SEVRE

TOUTES LES INFOS EN DIRECT [www.studio1020.com](http://www.studio1020.com)

## INSCRIPTIONS



### LE RESTO DES LOUPIOTS

Comme à son habitude, le Resto des Loupiots vous accueillera pour les inscriptions annuelles :

- le vendredi 10 juin de 18h à 20h
- et le samedi 11 juin de 10h à 12h

Une occasion de venir découvrir ou redécouvrir les locaux tout beaux, tout neufs, et une équipe de bénévoles qui en fait toujours plus pour vos enfants et leurs assiettes !!!



### LES 1000 PATTES

Les 1000 Pattes vous accueilleront pour les inscriptions aux différents séjours proposés cet été :

- le jeudi 19 mai de 19h à 20h, et pour les inscriptions en centre de loisirs été et leurs animations :
- le vendredi 3 juin de 18h à 20h
- et le Samedi 11 juin de 10h à 12h

Une occasion de venir découvrir ou redécouvrir les locaux, et surtout l'équipe d'animateurs et de bénévoles à votre service !!!

#### Toujours Plus !!!

Les 1000 Pattes s'agrandissent ! Les CM1/CM2 ont désormais leurs animations à eux et rien que pour eux...

#### Contact pour ces 2 services

**Familles Rurales**  
contact@famillesrurales-sl.fr  
www.famillesrurales-sl.fr

## Les 10 ans de Peinturlure

### PARI TENU POUR NOS 10 ANS !

Nous avons présenté près de 1000 réalisations aux 1000 visiteurs durant notre exposition ! De quoi nous faire tourner la tête... Jamais Peinturlure n'avait relevé un tel défi.



Le cadre de La Clef des Champs nous a permis d'accueillir en plus des invités tels que Pierre GIRAUD et Séverine BOUCHET pour les photos, Jocelyne GUINAUDEAU pour les céramiques, Justin MUNITOKÉ, François FORRE et Eric CHOUTEAU pour les sculptures.

Nous avons eu tellement d'échos positifs, de personnes enchantées de voir autant de tableaux que nous sommes en train de réfléchir à notre prochaine exposition...

Un grand merci :

- à tous les adhérents, parents et jeunes d'avoir joué le jeu,
- à Elise et Hervé, nos professeurs, sans qui il n'y aurait pas de tableaux,
- aux anciens adhérents d'avoir répondu présents,
- à la municipalité de Saint-Laurent et à tout le personnel,
- à Florénade pour sa magnifique composition qui surplombait nos «œuvres»... et merci enfin à tous ceux qui ont cru en nous et qui nous ont soutenus pour offrir un week-end mémorable !

#### Contact

**Peinturlure**  
Patricia BARRE - Tél. 02 51 67 89 51

## CINÉ FAMILLES RURALES

### STAR WARS : LE RÉVEIL DE LA FORCE

Samedi 16 avril à 20h30, et dimanche  
17 avril à 17h00, La Clef Des Champs

Le ciné Familles Rurales de Saint-Laurent-sur-Sèvre, une équipe de bénévoles qui prend soin de votre culture cinématographique ! Les news, dates, horaires et tarifs sur [www.famillesrurales-sl.fr](http://www.famillesrurales-sl.fr)



## Bulles de Sèvre : post-festival



La 12<sup>e</sup> édition du Festival BD de Saint-Laurent-sur-Sèvre s'est déroulée les 5 et 6 mars derniers, et à l'image des années passées, elle a connu un grand succès en accueillant environ 1 000 visiteurs qui viennent de notre secteur, mais aussi de beaucoup plus loin.

Après le départ de Jacky SABIRON (président) l'association, désormais présidée par Martine SIAUDEAU, a su nous faire vivre un week-end haut en couleurs.

Cette année, les visiteurs ont pu découvrir une très belle exposition, avec les planches de la BD «Rosa» de François DERMAUT. Une fresque a été réalisée sur place par Cécile MORVAN (illustratrice), et restera en déco dans la salle de l'îlot.

L'affiche officielle de son édition 2016 était une création originale de POLPINO, un artiste vendéen, bien connu sur Les Sables d'Olonne.

Il était bien sûr présent lors de notre festival. Une vingtaine de dessinateurs, scénaristes et coloristes étaient présents dont une dizaine qui venait pour la première fois. Il y en avait pour tous les goûts et tous les âges. Quelques noms : CRISSE (*Atalante, Marlysa*), François DERMAUT (*Rosa*), Jean-Charles GAUDIN (*Démons d'Armoises, Les Arcanes du midi-minuit*), Christophe HOYAS, Rodolphe (*Fa-Seiryu, Jurassik*), Arnaud MONIN (*L'envolée sauvage, L'enfant maudit*), Serge PERROTIN (*Terra Incognita, L'autre Terre, Au nom du fils*).

Si vous êtes bédéphile et que vous avez du temps libre, n'hésitez pas à venir étoffer notre équipe ! Et maintenant, il faut déjà penser à 2017...

### Contact

#### Bulles de Sèvre

Martine SIAUDEAU - Tél. 02 51 67 87 03  
E-mail : [siaudeau.gerard@orange.fr](mailto:siaudeau.gerard@orange.fr)



## Un nouveau bureau pour le Comité des Fêtes

Suite à l'assemblée générale du Comité des Fêtes du 4 mars dernier à la salle Clemenceau, voici la composition du bureau : Mickaël GARNIER président, Olivier CHEVALLEREAU vice-président, Arnaud SIRE secrétaire, Pascal BODET trésorier. Le Comité des Fêtes compte 16 bénévoles. Si vous êtes intéressé pour venir organiser diverses manifestations, contactez-nous : [cdf.sss@fotmail.fr](mailto:cdf.sss@fotmail.fr)

Le Comité des Fêtes adresse ses plus chaleureux remerciements à toutes les personnes ayant contribué à la réussite du marché de Noël : les artisans, les commerçants, les exposants, la municipalité, le Saint-Esprit, ainsi qu'à Romain GRELET qui a passé 5 années en tant que Président du Comité des Fêtes et qui a été à l'initiative de la création du marché de Noël.

Au programme de 2016, les festivités prévues sont les suivantes :



- le 18 juin : fête de la Musique place de la Mairie,
- le 4 septembre : Bouge ton bocage,
- les 1<sup>er</sup> et 2 octobre : Assemblée,
- le 17 décembre : marché de Noël.

### Contact

#### Comité des Fêtes

E-mail : [cdf.sss@fotmail.fr](mailto:cdf.sss@fotmail.fr)

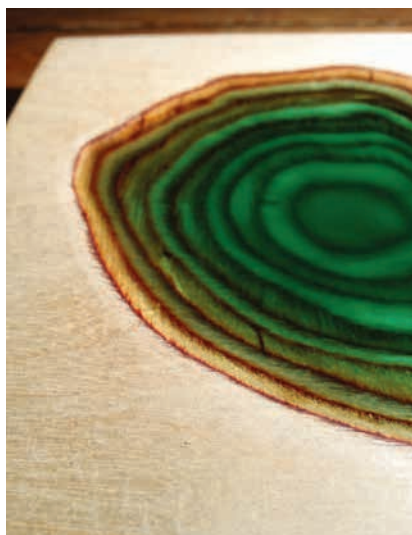


## Le Pôl'Art

**EXPOSITION, VENTE,  
DÉMONSTRATION  
LES 1<sup>ER</sup>, 2 & 3 AVRIL 2016**

Le vendredi 1<sup>er</sup> avril de 14h à 19h et les samedi 2 et dimanche 3 avril de 10h à 19h, le Pôl'Art ouvre ses portes avec plein de nouveautés ! À l'occasion des Journées Européennes des Métiers d'Art, venez découvrir le travail de plusieurs artisans/artistes vivant et travaillant au sein même du bâtiment :

- Ben & Manu (artiste plasticien, ébéniste, marqueteur),
- Adão GONCALVES DA SILVA (sellier garnisseur tapissier),



Ben et Manu



Alice et David BERTIZZOLO

- Alice & David BERTIZZOLO (artiste plasticien, scénographe),
- Eric BATY (prototypiste carrossier),
- Atelier Bingo (sérigraphe, graphiste).

Et des invités :

- Mathilde GROLLEAU (plasticienne feutrière),
- Atelier Esprit Verre (vitrailliste créatrice de bijoux),
- Atelier ALBERTUS (encadreur),
- Nathalie RAFFENEAU (sellière maroquinière),
- François TURGIS (photographe),
- Alice DEL (artiste dessinatrice),
- Le Kaléïdographe (graphiste),
- Mademoiselle Zig-Zag (costumière, créatrice textile),
- et Xavier MENNESSIER (métallier).

### Contact & infos

**Le Pôl'Art** (dans l'ex-teinturerie SEUMO)  
Route de Roger  
85290 SAINT-LAURENT-SUR-SÈVRE  
[www.journeesdesmetiersdart.fr](http://www.journeesdesmetiersdart.fr)  
[www.lecollectifdupolarart.tumblr.com](http://www.lecollectifdupolarart.tumblr.com)  
*Suivre direction de la salle La Clef des Champs, puis direction Le Pôl'Art.  
Parking + bar atypique du Collectif*

## SECOURS CATHOLIQUE



### PETIT RAPPEL

L'épicerie solidaire sur le site Fleuriais de Mortagne est ouverte chaque mardi matin de 9h à 12h. Chacun peut y être accueilli pour discuter, prendre un café ou chercher quelques informations. Pour bénéficier des services de l'épicerie solidaire, contacter les services sociaux ou le CCAS de Saint-Laurent.

Le mardi et les 2<sup>e</sup> et 4<sup>e</sup> samedis du mois de 9h à 12h, la boutique propose vêtements et accessoires à tout public.

### Contact

**Secours catholique**  
02 51 67 81 87 ou 02 51 65 11 04



## UNC AFN, Veuves & Soldats de France Section de Saint-Laurent

Les événements violents et sanglants en 2015 à Paris ont soudainement rassemblé les Français autour des valeurs de la République et ses symboles, essentiellement son drapeau et son hymne : La Marseillaise.

Nous avons l'habitude de voir les bourgs de nos communes traversés le jour des commémorations par les drapeaux et la musique militaire suivis des autorités civiles, religieuses, les corps constitués et les derniers combattants UNC / AFN qui défilent derrière ces emblèmes.

Ce n'est plus maintenant seulement « l'affaire » des derniers combattants. La relève par les

Soldats de France doit désormais permettre d'entourer et serrer les rangs auprès de nos aînés et progressivement prendre leur relais par notre participation et notre présence aux cérémonies commémoratives pour le devoir de mémoire et l'hommage à tous ceux qui, hommes et femmes, ont donné leur vie pour assurer nos libertés.

Cet enjeu de la transmission est essentiel pour les jeunes générations.

L'UNC (Union Nationale des Combattants) a pour vocation de rassembler toutes les générations, sans distinction politique ou religieuse, afin de perpétuer le souvenir et la mémoire.

L'UNC Saint-Laurent-sur-Sèvre lance un appel à tous ceux qui ont effectué leur service militaire, porté l'uniforme et servi sous les couleurs de la France, à rejoindre les Soldats de France de la section. Un courrier de sensibilisation va parvenir courant mars aux membres de la génération nés entre 1941 et 1951 qui suit celle appelée en Algérie.

### Contact

**UNC AFN** : s'adresser à un membre UNC de votre entourage, ou plus directement à :  
Bernard MORAND **02 51 67 80 71**  
Jean-Yves BILLON **02 51 67 80 28**

## MONTFORTAISE DANSE



L'association vous invite avec ses 120 danseuses et leur professeur-chorégraphe Claudie RINGUET, à venir découvrir son spectacle « VISITE AU MUSÉE »

**vendredi 10 & samedi 11 juin 2016 à 20h, salle de la Clef des Champs.**

Nous traverserons les différentes salles d'un musée contemporain, pour un voyage au pays des civilisations perdues, de la communication, des arts modernes, des nouveaux comportements sociaux et des divertissements.

### Contact

#### Montfortaise Danse

secretariat@montfortaisedanse.com  
www.montfortaisedanse.com



## Nordic Sèvre 85

### ASSOCIATION DE MARCHÉ NORDIQUE, NOUVELLEMENT CRÉÉE À SAINT-LAURENT-SUR-SÈVRE

Forte de 75 adhérents de 25 à 77 ans, elle se retrouve 2 fois par semaine, tout au long de l'année, le mardi soir de 18h30 à 20h00 et le samedi de 9h00 à 11h00. Le rendez-vous a lieu aux étangs route de la Verrie.

Les séances de marche nordique sont encadrées par huit animateurs, diplômés par la Fédération Française de Randonnée. Les séances se déroulent de la manière suivante :

- échauffements avant la séance,
- renforcements musculaires pendant la séance
- étirements en fin de séance.

L'association propose également des sorties « ailleurs », le dimanche matin, lors de randonnées organisées par les clubs des environs.



### Infos

Tarif de la licence : 35 € pour l'année. Possibilité de découverte de l'activité pendant tout le mois de septembre, le prêt de bâtons est assuré par l'association.

### Contact

#### Nordic Sèvre 85

Denis GABORIAU - 06 30 87 06 62

Annie COUTANT - 06 61 95 21 96

<http://marchenordiquetl.wix.com/nordicsevre85>



## Randonnée de Printemps

Les Randonneurs de Sèvre proposent la Randonnée de Printemps le 10 avril 2016, comptant 3 circuits au choix : 10, 15 et 20 km. L'accueil aura lieu à la salle omnisports de 7h30 à 9h30. Ravitaillements sur le circuit et collation à l'arrivée. Venez nombreux !

### Tarifs

Tarif adulte : 5 €

Enfant jusqu'à 14 ans : 2 €





## VENDREDI 25 MARS, 20H

*Salle de l'îlot*

**Diaporama « L'Europe à vélo »** organisé par Saint-Laurent sans Frontières. Ce couple des Mauges est parti à l'aventure avec ses enfants de 4 ans et 21 mois pour 4 500 km au total. Une belle aventure un peu folle.

**Entrée libre**



## VENDREDI 1<sup>ER</sup> AVRIL DE 14H À 19H, SAMEDI 2 & DIMANCHE 3 AVRIL, DE 10H À 19H

*Pôl'Art, route de Roger*

**Journée Portes Ouvertes**

À l'occasion des Journées Européennes des Métiers d'Art, Le Pôl'Art ouvre ses portes avec plein de nouveautés ! Exposition, vente et démonstration. Parking et bar atypique du Collectif.

**Entrée libre**



## SAMEDI 2 AVRIL, 14H30

*La Clef des Champs*

**Au-delà de nos différences** : spectacle et après-midi d'animations et d'échanges, organisés par les bénévoles des Centres Communaux d'Action Sociale des 12 communes du Pays de Mortagne.

Ce rendez-vous met en avant des personnes en situation de handicap.

**Ouvert à tous, entrée gratuite**

## SAMEDI 9 AVRIL, 20H

*Espace culturel Lucie Macquart de Treize-Vents*

**Un vibrant hommage à Édith Piaf, interprété par Julie Bonitchi**

Spectacle organisé par l'ADMR Service à Domicile de Saint-Laurent-sur-Sèvre, Treize-Vents, Mallièvre.

**Entrée 5 €**



## DIMANCHE 10 AVRIL, ENTRE 7H30 & 9H30

*Départ de la salle omnisports*

**Randonnée de Printemps** organisée par Les Randonneurs de Sèvre. 3 circuits au choix : 10, 15 ou 20 km. Ravitaillements sur le circuit, et collation à l'arrivée.

**Tarifs normal = 5 €, enfants -15 ans = 2 €**

## SAMEDI 9 AVRIL, 20H30

*La Clef des Champs*

**Ariane BRODIER dans «Mytho»**

Spectacle proposé par la Municipalité, dans le cadre de la programmation culturelle 2015/2016.  
**One woman show / Spectacle tout public**

**Tarifs Normal : 20 €, tarif Pass : 10 € (y compris - de 18 ans et étudiants)**



## JEUDI 14 AVRIL, DE 9H30 À 16H30

*Salle omnisports*

**Journée multisports** organisée par Vent d'Éveil. Sports proposés : kinball, bumball, flag rugby, ultimate, etc., encadrés par deux éducateurs diplômés d'état.

**Inscriptions sur [www.ventdeveil.fr](http://www.ventdeveil.fr) ou [contact@ventdeveil.fr](mailto:contact@ventdeveil.fr)**

**Tarif 10 € la journée**



## VENDREDI 15 AVRIL, 20H

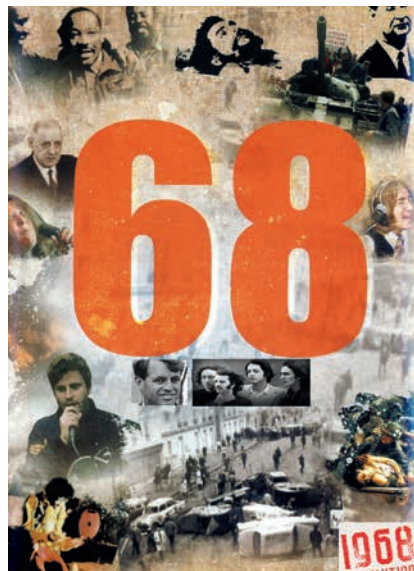
*Salle de l'îlot*

**Diaporama « 68 »** organisé par Saint-Laurent sans Frontières. 1968, c'est la guerre du Vietnam, l'occupation de Prague, Paris en révolte, l'Amérique en rébellion, les Hippies, Che Guevara, De Gaulle, Cohn-Bendit, Luther King, Bob Kennedy et la musique de Hendrix, Joplin, Morrison, Dylan, Beatles...



Bref, « Une année charnière dans le monde » et une émouvante page d'histoire où le rêve se brise sur la réalité.

Entrée libre



**SAMEDI 16 AVRIL, 20H30  
& DIMANCHE 17 AVRIL, 17H**

La Clef des Champs

Séance cinéma "Star Wars, Le réveil de la force" proposée par Familles Rurales, avec l'aide d'un groupe de bénévoles et organisée par la Municipalité.

Tarifs normal = 5,50 €, -18 ans = 4 €



**DIMANCHE 24 AVRIL,  
DE 9H À 14H**

Jardins de Bodet

Marché de Printemps co-organisé par l'APE de l'école Jean de la Fontaine et l'association des Jardins de Bodet. Conseils, vente de plants de légumes et de fleurs, pour développer votre jardin. Animations pour enfants.

Entrée libre

**Marché de Printemps**  
**24 Avril 2016**  
**St Laurent Sur Sèvre**  
**Aux Jardins de Bodet**

De 9h à 14h

Ventes de Plants de légumes  
Fleurs annuelles, Vivaces

Animation sur « les alternatives aux traitements »

Animations pour les enfants

Co-organisation  
Les Jardins de Bodet

**SAMEDI 30 AVRIL, 14H**

La Clef des Champs

Après-midi variétés : diaporama de présentation de toutes les activités proposées par la Retraite Sportive Saint-Laurentaise. A suivre, spectacles : chants, danses, gym, théâtre.

Ouvert à tous - Entrée gratuite

**DIMANCHE 8 MAI**

Aux étangs de Saint-Laurent le matin, de 8h30 à 11h (en individuel)

Enclos de Saint-Gabriel l'après-midi, de 15h à 17h (à l'américaine, par équipe de 2)

Concours de pêche organisés par La Gaule Saint-Laurentaise. Inscriptions avant le 6 mai.

Tarifs 7 € le matin, 14 € l'après-midi.

**MERCREDI 18 MAI, 19H**

Foyer de la salle de sports

Assemblée Générale du Yoga Association Montfortaise (Y.A.M.).

**VENDREDI 20 MAI, 20H30**

**SAMEDI 21 MAI, 15H & 20H30  
& DIMANCHE 22 MAI, 15H**

La Clef des Champs

Festival Théâtre Jeunes Les Festi'folies organisé par l'Éveil des Farfadets.

Infos & réservations

Sylvie SABIRON - Tél. 02 51 67 83 17

Tarifs adultes = 6 €, Pass Week-end = 10 €, enfant de 7 à 16 ans = 1 €



**SAMEDI 28 MAI, 11H**

Salle socioculturelle de Saint-Malô-du-Bois

Assemblée générale de Vent d'Éveil.



L'ACTIVITÉ PHYSIQUE SPORTIVE DÈS LE PLUS JEUNE ÂGE

**SAMEDI 28 MAI, 20H30**

**DIMANCHE 29 MAI, 15H30**

La Clef des Champs

Gala de danse moderne de la Compagnie Ecoute s'Il Pleut. Créativité, fantaisie, drôlerie et poésie... la danse dans tous ses états !

Infos <https://www.facebook.com/cieecoutesilpleut>

Tarifs Adultes = 7 €, enfants (4-14ans) = 4 €  
Tarif préférentiel pour les 2 représentations :  
Pass 2 jours Adultes = 12 €,  
enfants (4-14 ans) = 6 €



**MERCREDI 1<sup>ER</sup> JUIN, 20H30**

La Clef des Champs

Spectacle de danse « Passion » proposé par les jeunes de l'Institut Art et Danse en Vendée.

Infos & réservations 02 51 64 60 06



**JEUDI 2 JUIN, 20H**

Salle de l'Ilot

Projection du film « En quête de sens »

Film documentaire proposé par la municipalité, à l'occasion de la semaine du développement durable. Un échange convivial sera proposé à l'issue de la projection.

Entrée gratuite



## VENDREDI 3 JUIN, À PARTIR DE 17H

### Parc de la Barbinière

#### Chasse au Trésor de Jack le Pirate

organisée par l'APE de l'école Jean de la Fontaine. Ouvert à tous les enfants entre 3 et 11 ans sur inscription.

**Infos & inscriptions** par mail à [jackpirateSTL@gmail.com](mailto:jackpirateSTL@gmail.com)

**Participation : 1 € par enfant**



## SAMEDI 4 JUIN, DE 14H À 17H

### Complexe sportif J. Raymond

**Finale départementale Poussins** organisée par l'Entente Sèvre. 300 jeunes Vendéens de 9 à 11 ans disputent leur championnat de Vendée.

**Entrée gratuite**



## SAMEDI 4 JUIN, 17H30

### La Clef des Champs

**Gala annuel de judo** organisé par le Dojo de la Sèvre.

## SAMEDI 10 JUIN, 20H DIMANCHE 11 JUIN, 20H

### La Clef des Champs

**Spectacle de danse « Visite au musée »** proposé par les 120 danseuses de la Monfortaise Danse et leur professeur-chorégraphe Claudie RINGUET.

## DIMANCHE 12 JUIN 2016, ENTRE 7H30 ET 9H30

### Accueil à la salle omnisports

**La Vélorentaise** organisée par le club Cyclo VTT Détente. 5 circuits route de 25 à 88 km, 3 circuits VTT de 25 à 50 km, 1 circuit VTT famille de 12 km. Café, ravitaillements, sandwiches et boissons à l'arrivée. Douches chaudes et lavage des vélos.

**Participation Adultes = 5 € / enfants = 2 €**



## VENDREDI 24 & SAMEDI 25 JUIN, 20H30

### La Clef des Champs

**Spectacle de danse modern' jazz « Le Nouveau Monde d'Alice »** organisé par l'association Takaboug'.

**Tarifs Adultes = 7 € / Enfants = 3 €**

## DIMANCHE 26 JUIN, 17H

### Basilique de Saint-Laurent

**Requiem de Mozart** avec la participation de l'Orchestre Symphonique de Vendée et les deux chœurs « Océano Vox » et l'Ensemble Vocal Terres de Montaigu, sous la direction de Jean-Marie SCHODET.

**Entrée 12 €**



## MERCREDI 6 JUILLET, 18H

### Complexe sportif J. Raymond

#### Meeting régional CMO d'athlétisme

organisé par l'Entente Sèvre. Il est devenu l'un des grands meetings de la région, avec 350 athlètes sur le stade de Saint-Laurent.

**Entrée gratuite**

## JEUDI 14 JUILLET, DE 8H30 À 12H

### Parc de la Barbinière

**30<sup>e</sup> édition de « La Forestière »** aux étangs de la Barbinière, organisée par l'Entente Sèvre. Premier Trail de Vendée, cette manifestation rassemble les amateurs de course en nature et propose désormais un parcours de marche nordique.

**Participation payante**



## DIMANCHE 17 JUILLET, 7H30

### Enclos de Saint Gabriel

Concours de pêche / marathon à l'américaine Pêche de 10h à 16h30, avec une coupure de 12h à 13h pour le premier pêcheur, et une seconde coupure de 13h à 14h, pour le deuxième pêcheur. Possibilité de restauration sur place (moules frites).

**Tarif 20 €**

**Inscriptions avant le 10 juillet.**

## SAMEDI 18 JUIN, À PARTIR DE 17H

### Place de la mairie

**Fête de la musique** organisée par le Comité des Fêtes. Présence des groupes : Origine (ska rock), Kervegan's (rock celtique), Not'Perfect + ?

DJ, bars et restauration sur place.

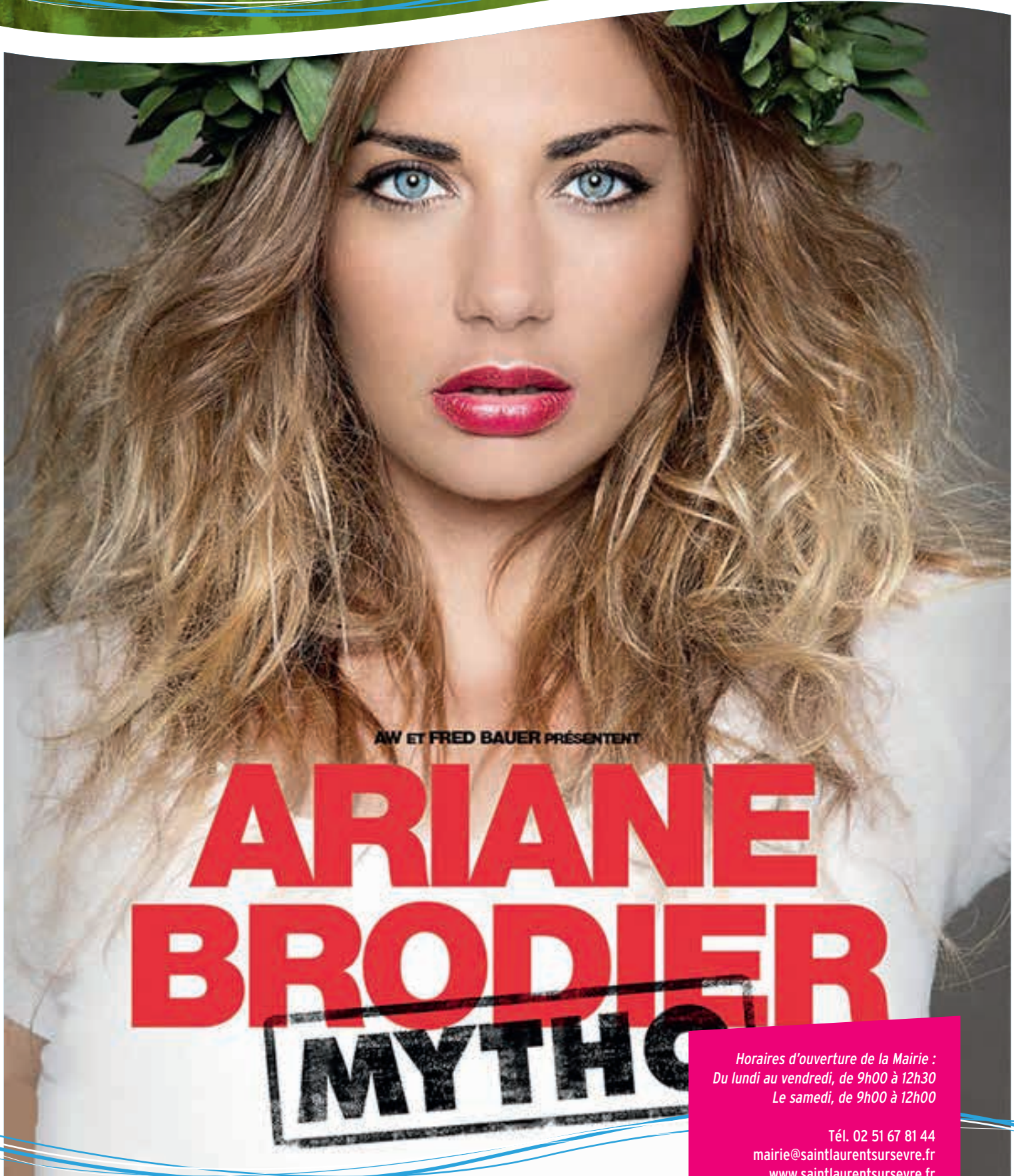
**Entrée gratuite**





# Saint-Laurent

*sur Sèvre*



AW ET FRED BAUER PRÉSENTENT

# ARIANE BRODIER

MYTHO

Horaires d'ouverture de la Mairie :  
Du lundi au vendredi, de 9h00 à 12h30  
Le samedi, de 9h00 à 12h00

Tél. 02 51 67 81 44  
mairie@saintlaurentsursevre.fr  
www.saintlaurentsursevre.fr